

# Studijní materiál pro pedagogy

Ludvík Kuba. Poslední impresionista  
29. 11. 2013 – 6. 4. 2014

Vážené pedagožky, vážení pedagogové,

v těchto listech najdete krátký text kurátorky o výstavě, životopis malíře Ludvíka Kubu, slovníček pojmů, doporučenou literaturu a výtvarné aktivity pro školní skupiny, které můžete realizovat s žáky a studenty během návštěvy výstavy či ve škole. Přejeme vám inspirativní setkání.

Vaše Lektorské oddělení Sbírkou umění 19. století  
Národní galerie v Praze



*Vlastní podobizna: Moje paleta, 1946,  
soukromá sbírka*

## 1) O výstavě

K 150. výročí narození Ludvíka Kubu (1863–1956) připravila Národní galerie v Praze – Sbírkou umění 19. století malířovu soubornou výstavu. Cílem je připomenout poněkud opomíjenou postavu českého umění. Kubova výtvarná tvorba je mimořádně rozsáhlá a o to impozantnější, připočteme-li ještě jeho bohatou činnost etnografa, spisovatele a sběratele čínského umění. Přesto jeho dílo chybí, nebo je zastoupeno jen okrajově, v přehledech českého umění přelomu 19. a 20. století. Poslední Kubova souborná výstava se v Národní galerii uskutečnila v roce 1968 a poslední umělcova monografie vyšla dokonce v roce 1946. Příčin opomíjení jeho tvorby je patrně několik. Jednou z nich je skutečnost, že Kubovo dílo se v letech 1893–1911 vyvíjelo mimo hlavní proud českého umění a i po návratu zůstal malíř solitérem. Druhým faktem, ztěžujícím přístup ke Kubovi, je rozptýlení rozsáhlého díla mezi galerijní, muzejní a soukromé sbírky. Z kreseb a maleb uložených ve státních či krajských sbírkách nelze reprezentativní Kubovu výstavu sestavit, neboť zásadní díla se nacházejí v soukromých sbírkách. Současná přehlídka, která vznikla díky řadě soukromých sběratelů a především díky vstřícnosti rodiny Ludvíka Kubu, představuje průřez umělcovým dílem od konce 19. století až do padesátých let 20. století, včetně obrazů a kreseb, které ještě nikdy nebyly veřejně vystaveny.

Veronika Hulíková

## 2) Životopis

16. dubna 1863 Ludvík Gustav Kuba se narodil v Poděbradech jako druhé ze třinácti dětí manželů Ludvíka a Anny Kubových; Ludvíkův otec byl zámečnický mistr

**1867 rakousko-uherské vyrovnání**

**1874 první výstava impresionistů v Paříži**

1876 pokus o vstup na pražskou malířskou Akademii;  
z finančních důvodů se rodiče rozhodli dát syna vystudovat na učitele

1877–79 studium na varhanické škole v Praze

1879–83 studium v učitelském ústavu v Kutné Hoře

1883–85 působil jako učitel

1884 vydal první sešit sbírky *Slovanstvo ve svých zpěvech*

1885 opustil dráhu učitele, přestěhoval se do Poděbrad a věnoval se pouze melografické práci; cesta na Slovensko

**1885 založen spolek Škréta, sdružení mladých českých výtvarníků v Mnichově**

1886 cesta do srbské Lužice, do Haliče a na Rus

**1886 Jean Moréas uveřejnil Manifest symbolismu**

**1887 byl založen Spolek výtvarných umělců Mánes**

1887 cesta na Rus

1888 cesta do Slovinska; začal navštěvovat soukromou malířskou školu Karla Liebschera v Praze

1889 cesta do slovinských Korutan, jižního Štýrska a do Charvátska

**1889 Světová výstava v Paříži s Eiffelovou věží**

**1890 umírá Vincent van Gogh**

1890 cesta do Černé Hory a Dalmácie

1891 cesta do Černé Hory; vstoupil jako hospitant do ateliéru Maxe Pirnera na pražské Akademii, jeho spolužákem byl Maxmilián Švabinský

1892 cesta do Dalmácie

**1893 Edvard Munch maluje obraz *Výkřik***

1893 v létě cesta do Bosny a Hercegoviny; z finančních důvodů přerušil vydávání *Slovanstva*, na podzim odjel do Paříže, kde studoval na soukromé Académie Julian; přátelství s Luďkem Maroldem, seznámení s budoucí ženou Olgou (její strýc měl v Paříži restauraci, kde se scházeli čeští Pařížané)

1894 cesta do Bulharska

**1895 v časopise *Rozhledy* vychází Manifest české moderny**

1895 opustil Paříž, cesta do Srbska; 7. října se oženil s Olgou Joujovou, manželé se přestěhovali do Mostaru

**1896 v Aténách proběhly první novodobé olympijské hry**

1896–1904 pobyt v Mnichově, kde studoval v soukromé malířské škole Antona Ažbeho; jeho spolužáky byli např. Vasilij Kandinskij a Alexej Javlenskij; přátelství s Jožou Uprkou

**1901 Královská akademie věd ve Stockholmu uděluje první Nobelovu cenu**

**1902 výstava Augusta Rodina v Praze**

29. října 1904 manželům Kubovým se narodil syn Ludvík Mario, později advokát, soudce a propagátor díla L. Kuby; v prosinci se rodina přestěhovala do Vídně

1904–11 pobyt ve Vídni; od roku 1905 tráví Kubovi se synem letní měsíce v Březnici, kde si Olžini rodiče zakoupili domek

**1905 Albert Einstein zveřejňuje 1. verzi teorie relativity; vznik expresionistické skupiny *Die Brücke***

**1907 Pablo Picasso dokončuje obraz *Avignonské slečny***

**1909 E. T. Marinetti uveřejňuje Futuristický manifest**

1911 na jaře návrat do Čech

1922 malířská cesta do srbské Lužice; Hudební matice Umělecké besedy se ujala péče o pokračování vydávání *Slovanstva*

1923 druhá malířská cesta do srbské Lužice

**1924 André Breton vydal Manifest surrealismu**

1925–28 cesty na Balkán

**1928 Alfons Mucha dokončuje svou *Slovanskou epopej***

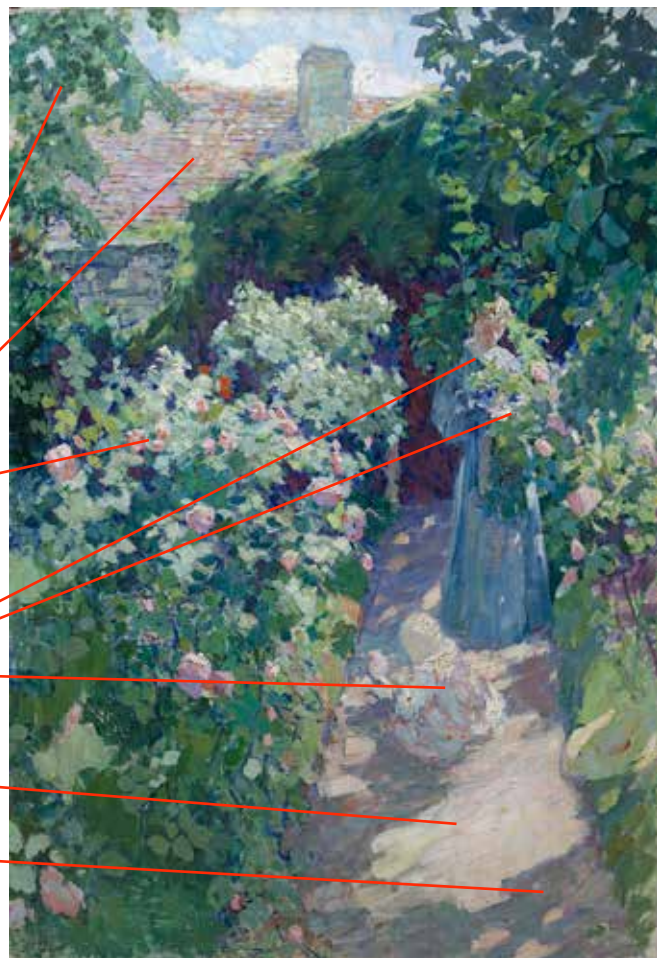
- 1929 cesta na Slovensko a Podkarpatskou Rus; dokončeno vydávání *Slovanstva*
- 1929 černý pátek na Wall Street a následně velká hospodářská krize
- 1933 Adolf Hitler říšským kancléřem
- 1934 založení Skupiny surrealistů v Čechách
- 1935 přátelství se sběratelem čínského umění Vojtěchem Chytillem
- 1938 mnichovská dohoda; Křišťálová noc
- 1939 obsazení ČSR německými vojsky, začátek druhé světové války
- 1942 vznik Skupiny 42; atentát na Reinharda Heydricha; vypálení Lidic
- 1942-45 letní pobyty v Hlinsku
- 1945 konec druhé světové války; umělcem Jeanem Dubuffetem poprvé použit termín *art brut*
- 1945 zvolen čestným profesorem Akademie výtvarných umění v Praze; 9. listopadu udělila vláda Ludvíku Kubovi titul národního umělce
- 1948 komunistický převrat v Československu
- 1952 kritikem Haroldem Rosenbergem uplatněn pojem akční malba při popisu díla Jacksona Pollocka
- 1953 úmrtí Klementa Gottwalda a Josifa Vissarionoviče Stalina
3. března 1956 ústřední národní výbor rozpustil výtvarnické spolky v ČSR
- 1952 zemřela Kubova manželka Olga
30. listopadu 1956 Ludvík Gustav Kuba zemřel ve věku 93 let
- 1992 urna s popelem Ludvíka Kuby uložena na poděbradském hřbitově

# 3) Slovníček pojmů

## Impresionismus

Umělecký směr ve Francii od roku 1874 do 1886. Jde o pozitivní směr spoléhající se na zrakové vnímání bez paměti a historie. Snaží se o postižení subjektivních dojmů v co nejkratším časovém úseku. Výsledný dojem z obrazu se skládá až na sítnici a v mysli diváka – každý nakonec vidí impresionistický obraz jinak. Častým tématem impresionistů je volná příroda zalitá sluncem, zajímavé atmosférické jevy a interiéry. Impresionisté používají čisté a světlé barvy (vzdání se lokálních barev, využití komplementárních barev) a dělený rukopis, kterým destrukují viděné a zdůrazňují skicovitost a nedokončenost. Dále až na výjimky nepoužívají černou barvu, šedé stíny a kresbu. Jsou přesvědčeni, že stíny mají barvu a barva je světlo. Využívají fotografie – záběr na menší výsek krajiny a přerézávání postav.

- světelně a barevně zajímavý prostor a situace
- subjektivní prožitek viděného
- záznam dojmu z chvíle
- intimní zahradní zákoutí
- polední intenzivní světlo, ve kterém se vše rozplývá
- komplementární (doplňkové barvy) – červená-zelená
- absence černé barvy
- dělený rukopis
- růže, žena a dítě jako atraktivní barevné skvrny – splývání objektů
- prudká kompozice zahradní cestičky
- stíny mají barvu



*Mezi růžemi, 1906, Národní galerie v Praze*

## Melografie

Sbírání a záznam lidových písní.

## Portrét

Z francouzského le portrait – podobizna. Malířské, grafické nebo sochařské zobrazení člověka v jeho tělesné a duchovní jedinečnosti. Podmínkou je vystižení podoby portrétovaného.

## Secese

Od francouzského slova la sécession – odtrhnutí; v uměleckém smyslu ústup od stávajících oficiálních institucí. Snaha o vytvoření nového slohu na konci 19. století zasáhla do všech uměleckých oborů (hlavně architektura, umělecké řemeslo, grafika). V malbě se prolínala se symbolismem, naturalismem a postimpresionismem. Secese se vyznačuje plošností, dekorativností, rytmem, velkými barevnými plochami, hudební harmonií barev a prací s fotografií a reklamou. Inspiruje se Japonskem, Čínou, folklorem, rostlinným světem a geometrií.

celková plošnost a dekorativnost obrazu

geometrický a rostlinný ornament

secesní interiér a móda (ubrus, váza, květiny, vycházkový kostým dámy, židle)

prázdný prostor za hlavou portrétované versus intimní portrét

vliv folkloru a Japonska (ubrus a váza)

psychologie tváře, zamyšlené gesto ruky – symboly v současném světě – manželka umělce jako novodobá Sfinga

velké výrazné barevné plochy v harmonii (černá, bílá, tmavě modrá, růžová)

stín židle rytmičuje prostor



**Dáma v černém šatě, (1904), Národní galerie v Praze**

# 4) Náměty k činnosti na výstavě i ve škole

## Náměty k činnosti na výstavě (pro základní školy)

### **Témata Ludvíka Kuby**

Rozdělte se do menších skupin, prohlédněte si ve skupince výstavu a napište osm námětů, které se nejčastěji objevují na obrazech malíře Kuby. Společně porovnejte svá zjištění.

Ve stejné skupině si vyberte jeden námět a připravte k němu pětiminutovou prezentaci ostatním – zjistěte co nejvíce informací z popisů obrazů, z textů na panelech, z obrazů samotných (koho nebo co malíř zobrazil, proč, jak – zachytil děj, podobu, jakou zvolil barevnost, světlo, náladu), kolik bylo Ludvíku Kubovi let, když obrazy maloval, kde (v které zemi) obrazy vytvořil. Poté si vzájemně představte svá zjištění o malířově životě a tvorbě.

### **Barevná paleta**

Ludvík Kuba využíval nekonečnou barevnou škálu. Obrazy se skládají z barevných skvrn, které teprve na pohled z dálky vytváří celkový dojem skutečnosti. Z pohledu zblízka vidíme jednotlivé skvrny různých barev.

Podívejte se na malířovu paletu – jaké barvy Ludvík Kuba používal?  
Dokázali byste je všechny pojmenovat?



*Vlastní podobizna: Moje paleta (výřez), 1946, soukromá sbírka  
(obraz naleznete v první místnosti výstavy)*

Podívejte se zblízka na detaily dvou obrazů a doplňte barvy, které použil Ludvík Kuba.



*Mezi růžemi (výřez), 1906*  
Národní galerie v Praze



*Zátiší s čínským bůžkem (výřez), 1952*  
Galerie Kodl

Odstupte od obrazů a podívejte se na celek. Pozorujte, z jakých barev jsou vytvořeny předměty, které tvoří zátiší nebo postavy v zahradě.

Barvy, které vidím zblízka:

---

---

---

---

---

---

---

---

---

---

Barvy, které vidím zdaleka:

---

---

---

---

---

---

---

---

---

---

### **Aktivita v interaktivním prostoru v rámci výstavy**

Projděte výstavou až do interaktivního prostoru v prvním patře a vytvořte si své zátiší. Zkuste si je zaznamenat, jako to udělal malíř Ludvík Kuba. Na prosvětlovacím stole sestavte vlastní zahradu z barevných skvrn.

### **Aktivita ve škole**

Namíchejte si svoji vlastní paletu barev a namalujte zátiší s použitím všech barev, které jste si namíchali.

### **Úkoly pro starší a zkušené (pro střední školy)**

#### **Prchavost slov a barev z přelomu století**

Najděte k literárním ukázkám z přelomu století ilustrace z děl Ludvíka Kuby (na výstavě nebo v našich studijních materiálech). Podtrhejte si v textech podobnosti mezi obrazem a slovem a zkuste na závěr charakterizovat svět na přelomu 19. a 20. století.

Za jedné odpolední chvíle  
tvé velké oči gazelí  
se s pozorností v lístky bílé,  
jež odkládal jsem, upřely,

a buclatá tvá ručka vzpřáhla  
se po nich s touhou zvědavou –  
a tenkrát bolest, úzkost náhlá  
sevřela celou duši mou.

Za slunných snů, mé hravé kotě,  
jež pohádkou se zdají nám,  
tys napřáhla se po životě,  
po životě, jak já jej znám.

**Josef Svatopluk Machar, *Epilog, Zde by měly kvést růže...*, 1894**

Jak louky zbělely rosou! A bylo ticho. A kroky hasly.  
Po domě roztěkané šero vonělo jakoby bezem.  
Na stráních protějších bílé ovce dosud se pásly,  
vrby snily, olše snily pod šumícím jezem.  
Zmizely ovce na stráních, vzduchové vlny zchladly,  
hodin hlas ve všech síních nestejně intonoval.  
Měsíce modré odstíny v podlahu síťové padly  
a ten bez k omdlení okny se rozdychoval.  
Bylo to u moře blízko. Ve dvoře hotelu zdola  
talíře chřestily v hovor, doupňáci broukali z římsy.  
Na moře myslím. Nemohu usnout. Z dálky cos volá  
něčím tak obrovsky cizím – a novým čímsi.

**Antonín Sova, *Ze skicáře umělcova, Ještě jednou se vrátíme*, 1900**

Avšak marně jsem setrval před hlohy a vdechoval jejich neviditelnou neměnnou vůni,  
přemítal o ní, nevěda, co si s ní počít, ztrácel ji a znovu nalézal, splýval s rytmem vrhaným zde  
i onde jejich květy s mladistvou jarostí a v nečekaných intervalech, jako jsou některé hudební  
intervaly: poskytovaly mi neomezeně a s nevyčerpatelnou štědrostí stále totéž kouzlo, ale  
nedovolovaly mi prohloubit jeho chápání, podobně jako melodie, které si člověk přehraje  
stokrát za sebou, aniž pronikne dál do jejich tajemství.

**Marcel Proust, *Hledání ztraceného času, I. díl Swannova láska*, 1913,  
překlad Prokop Voskovec**

RŮŽE STOLISTÁ, víš a nevíš o svých půvabech. Zavíraje oči, sní ubohý člověk o sladkém šroubku  
k mozku stoupajícím a o vodním víru v hlubinách.



BRAMBOŘÍKU, ale copak ti udělal člověk, že se tak durdivě od něho odvracíš?  
Až budeš starší, příteli, poznáš, že lidé ubližují nejvíce z nevědomosti.  
ORCHIDEO, až pomine nad tebou kouzlo Hadího krále, proměníš se opět v kolibříka?  
PALMO, žalářem je tvůj skleník; prchni do zemí, které tebe zasluhují!  
HYACINTE, ještě před rozedněním rozjímal jsem o tobě, o šeríku a o přátelích,  
kteří nás navštěvují ze záhrobí.

**Jakub Deml, *Moji přátelé*, 1913**

Květiny obstará sama, řekla paní Dallowayová.

Lucy má dost své práce. Musejí se vysadit dveře, přijdou Rumpelmayerovi chlapi. A pak, pomyslela si Clarissa Dallowayová, takové ráno! – svěží, jako stvořené pro děti na pláži. Jaká radost! Jako by skočila do vody! Protože tak jí to vždycky připadalo, když s tichým zavráním pantů, které slyší ještě dnes, dokořán otevřela francouzské dveře v Bourtonu a vyrazila ven. Tak svěží, tak klidné, samozřejmě tišší než tady bývalo to časné jitro; jako plesnutí vlny, jako polibek vlny, chladné a štiplavé, a přece (pro osmnáctiletou dívku, kterou tehdy byla) sváteční, když tam u otevřených dveří postávala s pocitem, že se musí přihodit něco strašného, dívala se na květiny, na stromy, od nichž vzlínala pára, a havrani vzlétali a zase přistávali, stála a dívala se, až se ozval Peter Walsh: „Dumáš uprostřed zeleniny?“ – tohle že řekl? – „Já mám radši lidi než květák“ – bylo to takhle nějak? Nejspíš to prohlásil u snídaně, když si vyšla na terasu – Peter Walsh. Teď někdy se má vrátit z Indie, v červnu v červenci, už přesně neví, ty jeho dopisy jsou příšerně nudné; zato jeho průpovídky, ty si člověk pamatoval; jeho oči, jeho kapesní nůž, jeho úsměv, jeho nabručenost, a když nenávratně zmizely miliony jiných věcí – jak podivné! –, i pár průpovídek jako tuhle o zelenině.

**Virginia Woolfová, *Paní Dallowayová*, 1925, překlad Kateřina Hilská**

**Co je typické pro přelom 19. a 20. století?**

---

---

---

## Impresionistické dojmy ze zahrad a pokojů

Ludvík Kuba byl možná posledním impresionistou, ale kdo byli první impresionisté?

Prohlédněte si reprodukce a zkuste propojit obrazy Ludvíka Kuby s jeho francouzskou inspirací. Ke každému propojení napište slovo, které si myslíte, že je spojuje (barva, námět, kompozice, rukopis). Nakonec vám z toho možná vyjde seznam charakteristických znaků pro impresionismus.

- 1) Claude Monet: *Dámy v květinách*, 1875, Národní galerie v Praze
- 2) Edouard Manet: *Šeříky ve váze*, (kolem 1882), Nationalgalerie, Berlín
- 3) Edgar Degas: *U modistky*, (1879–1884), Art Institute of Chicago
- 4) Camille Pissarro: *Zahrada ve Val Hermeil*, 1880, Národní galerie v Praze
- 5) Berthe Morisotová: *Kolébka*, 1872, Musée d'Orsay, Paříž
- 6) Ludvík Kuba: *Pivoňky*, 1902, soukromá sbírka
- 7) Ludvík Kuba: *Mezi růžemi*, 1906, Národní galerie v Praze
- 8) Ludvík Kuba: *V zeleném pokoji*, (1906), soukromá sbírka
- 9) Ludvík Kuba: *Zelinářská zahrada*, 1935, soukromá sbírka
- 10) Ludvík Kuba: *Hyacint na tmavém pozadí*, 1942, soukromá sbírka



10



9



3



5



4



6



7



8



1



2



## Charakteristické znaky impresionismu jsou:

---

---

---

### Po výstavě

#### **Krásná literatura a poezie k tématu výstavy**

- Josef Svatopluk Machar, *Zde by měly kvést růže...*, Praha 1907
- Růžena Svobodová, *Milenky*, Praha 1920
- Vilém Mrštík, *Pohádka máje*, Praha 1930
- Antonín Sova, *Ještě jednou se vrátíme...*, Československý spisovatel 1959; *Ivův román*, Československý spisovatel 1961
- Marcel Proust, *Swannova láska*, Mladá Fronta 1997
- Virginia Woolfová, *Paní Dallowayová*, Odeon 2004; *K majáku*, Odeon 2012
- Jakub Deml, *Miriam. Moji přátelé*, Praha 1990

#### **Hudba k tématu výstavy**

- Gustav Mahler, *Symfonie č. 5*, Wiener Philharmoniker, dirigent: Pierre Boulez, Deutsche Grammophon 1997
- Ernest Chausson, *Koncert pro housle, piano a smyčcový kvartet č. 21*, Harmonia mundi 2000
- Claude Debussy, *Dětský roh, Obrázky, Preludia*, klavír: Arturo Benedetti Michelangeli, Aura Music 1999
- Claude Debussy, *Fantazie pro klavír a orchestr*, dirigent: Michel Plasson, orchestr města Toulouse, EMI Music France 1996
- Maurice Ravel, *Koncert pro piano G dur*, dirigent: Ettore Gracis, klavír: A. B. Michelangeli, EMI Records 2000
- Erik Satie, *Klavírní tvorba*, klavír: Aldo Ciccolini, EMI Records 2000
- Leoš Janáček, *Klavírní tvorba*, 2 CD, klavír: Rudolf Firkušný, Deutsche Grammophon 1997
- Josef Suk, *Klavírní tvorba*, 3 CD, klavír: Pavel Štěpán, Supraphon 2005

#### **Muzea a galerie k tématu výstavy**

- Národopisné muzeum, Musaion, Praha
- Secese – vitální umění 1900, Uměleckoprůmyslové museum v Praze, v Obecním domě
- Polabské muzeum, Poděbrady
- Galerie Ludvíka Kuby, Březnice
- Srbské muzeum, Budyšín, Německo
- Neue Pinakothek, Mnichov, Německo
- Horní Belveder, Vídeň, Rakousko
- Musée d'Orsay; Musée Marmottan; Musée de l'Orangerie; Petit Palais Musée des Beaux-Arts; Musée Carnavalet, Paříž, Francie
- Dům a zahrada Clauda Moneta, Giverny, Francie
- The Art Institute of Chicago; Museum of Fine Arts, Boston, USA
- The Museum of Arts, Philadelphia; National Gallery of Art, Washington D.C., USA

# 5) Doporučená a použitá literatura

- LUDVÍK KUBA, *Slovanstvo ve svých zpěvech*, 15 svazků, Praha 1883–1893, 1922–1929.
- LUDVÍK KUBA, *Ludvík Kuba*, Praha 1943.
- MIROSLAV MÍČKO – VÍTEŽSLAV NEZVAL – JAROSLAV SEIFERT – VÁCLAV VILÉM ŠTECH,  
*Ludvík Kuba, malíř, studie o životu a díle*, Praha 1946.
- LUDVÍK KUBA, *Moje Čína*, Praha 1946.
- VÁCLAV VILÉM ŠTECH, *Ludvík Kuba*, Praha 1949.
- MIROSLAV MÍČKO, *Národní umělec Ludvík Kuba*, Praha 1950.
- JIŘÍ KOTALÍK, *Maliřské dílo Ludvíka Kuby*, Praha 1953.
- LUDVÍK KUBA, *Zaschlá paleta – Paměti*, Praha 1955.
- LUDVÍK KUBA, *Křížem krázem slovanským světem*, Praha 1956.
- JOSEF STANISLAV, *Ludvík Kuba, zakladatel slovanské hudební folkloristiky*, Praha 1963.
- VLASTIMIL FIALA, *Impresionismus*, Praha 1964.
- BOHUMÍR MRÁZ, *Francouzský impresionismus: kresby*, Odeon 1984.
- KOLEKTIV AUTORŮ, *Ludvík Kuba a slovanská etnografie*, 2 díly,  
Polabské muzeum Poděbrady 1987.
- LUDVÍK KUBA, *Rozhovory o umění. Vybrané stati a úvahy*, JZD AK Slušovice 1990.
- PETR WITTLICH (ed.), *Důvěrný prostor – nová dálka: umění pražské secese*, 1997.
- NICOLE TUFFELLIOVÁ, *Umění 19. století (1948–1905)*, Paseka 1997.
- JUDE WELTONOVÁ, *Impresionismus*, Perfekt 2000.
- MARIE MŽYKOVÁ, *Křídla slávy. Vojtěch Hynais, čeští Pařížané a Francie*, díl I. a II.,  
Praha 2000–2001.
- KOLEKTIV AUTORŮ, *Umění 19. století*, NG v Praze 2002.
- KOLEKTIV AUTORŮ, *Francouzské umění 19. a 20. století*, NG v Praze 2003.
- KOLEKTIV AUTORŮ, *Folklorismy v českém výtvarném umění XX. století – Folklorism  
in 20th century Czech art*, Praha 2004.
- MARIE RAKUŠANOVÁ, *Bytosti odnikud* (kat. výst.), GHMP, Praha 2008.
- INGO F. WALTHER, *Impresionismus*, Taschen/Slovart 2008.
- HELENA MUSILOVÁ, *Joža Uprka (1861–1940), Evropan slováckého venkova*, NG v Praze 2011.
- JIŘINA LANGHAMEROVÁ, *Ludvík Kuba, renesanční osobnost slovanského světa*, Praha 2011.
- ROMAN PRAHL – TAĀANA PETRASOVÁ, *Praha–Mnichov, Výtvarné umění mezi tradicí  
a modernou*, Academia 2012.
- VERONIKA HULÍKOVÁ (ed.), *Ludvík Kuba, Poslední impresionista*, NG v Praze 2013.

# 6) Výběr doprovodných programů

## Sobotní impresionistická odpoledne (komentované prohlídky)

8. 3. 14.30 **Přijetí impresionismu v Čechách** (Kristýna Brožová)  
15.30 **Čtení z knihy vzpomínek L. Kuby Zaslá paleta** (Jiří Pěkný)
5. 4. 14.30 **Ludvík Kuba. Poslední impresionista** (Veronika Hulíková, kurátorka výstavy)  
15.30 **Diskuse se sběratelem umění Martinem Otavou**

**Cena:** 80 Kč, snižena 50 Kč (včetně vstupného) / **Doba trvání:** 30–60 min.

## Čtvrteční impresionistické podvečery (přednášky a komentované prohlídky)

6. 2. 16.30 **Fenomén portrétního umění** (Andrea Rousová, Monika Sybolová)
20. 2. 16.30 **Ludvík Kuba – renesanční osobnost slovanského světa** (Jiřina Langhammerová)
20. 3. 16.30 **Ludvík Kuba a Lužičtí Srbové** (Jurij Luščanski-Wuschansky)
3. 4. 16.30 **Evropský impresionismus** (Hana Rosenkrancová)

**Cena:** 50 Kč + vstupné (vstupenka z výstavy zůstává v platnosti i na další přednášky, u nichž se platí pouze lektorský poplatek) / **Doba trvání:** 60–90 min.

## Víkendová pohybová dílna

### 1.–2. 3. **Spolu ve zpěvu a tanci**

Objevme svou spontánnost a přirozenou radost z pohybu. Improvizace a hra je to, co nás bude zajímat. S jejich pomocí hledejme a probouzejme výraz celého těla, jeho tanečnost. Záměrem je dojít ke vzájemné inspiraci. Některé tance, kroky a figury jsou jen zlomkem bohatého materiálu, který se skrývá v lidovém tanci. Velmi blízkým partnerem je také živý hudební doprovod – najdeme soulad těla a hlasu. Max. počet 12 osob. Není třeba předchozích zkušeností.

**Lektoři:** Honza Malík (taneční skupina NANOHACH) a Zdeněk Vejvoda (hudebník a etnolog)

**Čas:** 10.00–17.00 / **Cena:** 1200 Kč / **Rezervace:** nutná

## Jednodenní výtvarná dílna

### 24. 5. **Takový krásný impresionistický den v Poděbradech**

Pojďte objevit krásu rodného města Ludvíka Kuby. Pojeďte s námi do lázní Poděbrad! Po malířově vzoru zkusíme barvami zaznamenat atmosféru některých míst. Zastavíme se a budeme pozorovat ruch a život na kolonádě, náměstí nebo na poděbradském zámku i nacházet klid ve skrytějších zákoutích města. Max. počet 20 osob.

**Lektorka:** Zdeňka Morávková Řezbová

**Čas:** 10.00–18.00 / **Cena:** 600 Kč (včetně výtvarného materiálu) / **Rezervace:** nutná

## PROGRAMY PRO ŠKOLNÍ SKUPINY

### **Program pro základní školy**

#### **Barevné šmouhy**

Skvrna nebo květ? Pojďme se dívat zblízka i z dálky a rozeznávat mezi barevnými skvrnami tváře, květiny, předměty... Prozkoumáme detaily obrazů Ludvíka Kuby a zkusíme najít, kam patří a co představují. V ateliéru si ověříme, jak zobrazit předměty pomocí barevných ploch.

### **Program pro střední školy**

#### **Impresionismus – první moderní umělecký směr?**

Vzdělávací program s výtvarnou aktivitou zaměřený na fenomén impresionismu jako prvního směru, v němž se bojovalo proti školám, Salonům, bezduché nápodobě reality a který změnil pohled na to, co by umění mělo být. Studenti se zaměří na charakteristické rysy tohoto směru a definují jeho přínos pro dějiny umění a společnost. A sami si pak v praxi vyzkouší, jaké to je vytvořit svobodné, barevné, destruuující impresionistické dílo.

Změna programu vyhrazena.

LO NG si vyhrazuje právo u programů s rezervací odstoupit od uskutečnění akce, pokud se nepřihlásí minimální počet účastníků.

# 7. Informace

## **Kurátorka výstavy**

Veronika Hulíková

## **Vzdělávací programy**

Lektorské oddělení Sbírký moderního a současného umění a Sbírký umění 19. století

## **Studijní materiály pro pedagogy**

Monika Sybolová, Veronika Výprachtická, Adéla Miškanin Holubová

## **Místo**

Salmovský palác, Hradčanské náměstí 1, Praha 1 - Hradčany

## **Termín výstavy**

29. 11. 2013 – 6. 4. 2014

## **Otevírací hodiny**

denně kromě pondělí od 10 do 18 hodin

## **Doprava**

tram 22 – Pražský hrad

## **Vstupné**

- základní: 100 Kč, snížené: 50 Kč
- vstupné pro školní skupiny (bez programu) / 20 Kč / 1 osoba
- pedagogický doprovod (2 osoby) a děti do 6 let zdarma
- informace o vstupném na tel.: 224 301 122

## **Informace o doprovodných programech a rezervace**

tel.: 224 301 003

e-mail: vzdelavani@ngprague.cz, www.ngprague.cz

## **Programy pro školy**

- 30 Kč / 1 žák při skupině 20 a více osob
- 600 Kč / 1 skupina žáků menší než 20 osob
- doba trvání / 90–120 min.
- rezervace: dva týdny předem

Studijní materiály si můžete stáhnout na webových stránkách Národní galerie v Praze

[www.ngprague.cz/cz/1085/sekce/studijni-materialy](http://www.ngprague.cz/cz/1085/sekce/studijni-materialy)